

Bollettino sistema SAR di Stromboli del periodo 28 novembre 2025 - 04 dicembre 2025

Il sistema GBInSAR non mostra variazioni significative nel settore monitorato della “Sciara del Fuoco”, le velocità sono dell’ordine di 0.01 mm/h ed i volumi coinvolti sono inferiori a 10.000 m³. La valutazione di instabilità è bassa.

Nella giornata del 2 dicembre 2025 sono stati registrati valori di velocità alta in avvicinamento (0.2 mm/h) che hanno interessato un volume stimato di circa 250.000m³ (classificazione: grande) localizzato in una porzione posta a quota approssimativa di 200 m lungo il bordo sud-ovest del canyon formatosi a luglio 2024. Le velocità sono progressivamente diminuite nel corso della serata, fino al completo rientro dell’anomalia. Si segnala la presenza di modesti fenomeni di rotolamento di materiale superficiale lungo il versante.

Nel settore “Area craterica” si registrano velocità di circa a 1mm/h con picchi impulsivi con valori fino a 4 mm/h (classificazione: molto alta); i volumi coinvolti negli spostamenti sono pari a circa 100.000 m³. La valutazione di instabilità è media e gli scenari di impatto sono crolli di roccia o scivolamenti di detrito lungo la Sciara del Fuoco.

SETTORI	VELOCITÀ	VOLUME COINVOLTO	FENOMENI IN CORSO O ATTESI	POSSIBILI SCENARI DI IMPATTO	VALUTAZIONE INSTABILITA'
SCIARA DEL FUOCO	BASSA (+) Trend: Stazionario	PICCOLO	Movimenti di porzioni della Sciara del Fuoco di volume piccolo	Crolli di roccia o scivolamenti di detrito lungo la Sciara del Fuoco, fino a diverse decine di metri oltre la costa	BASSA
AREA CRATERICA	MOLTO ALTA (+) Trend: Stazionario	MEDIO	Movimenti di porzioni dell’area craterica di volume medio	Crolli di roccia o scivolamenti di detrito lungo la Sciara del Fuoco, fino a diverse decine di metri oltre la costa	MEDIA

Tabella 1 – Sintesi della valutazione di instabilità per i settori monitorati riferita alle ultime 24 ore.

Descrizione velocità BASSA: <0.01mm/ora MEDIA: 0.01-0.05 mm/ora ALTA: 0.06-1 mm/ora MOLTO ALTA: >1 mm/ora	Il simbolo (+) indica un movimento in avvicinamento al sensore. Il simbolo (-) indica un movimento in allontanamento dal sensore.	Volumi coinvolti PICCOLO: 1.000-10.000 m ³ MEDIO: 10.000-100.000 m ³ GRANDE: 100.000-1 Milione m ³ MOLTO GRANDE: > 1 Milione m ³
--	--	---

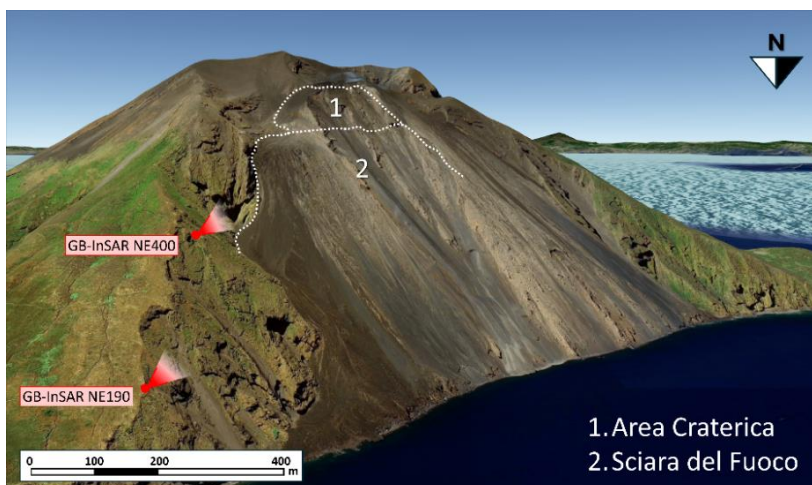


Figura 1 - Mappa dei settori monitorati mediante i sistemi radar GBInSAR NE190 e GBInSAR NE400.

RIEPILOGO SETTIMANALE

SETTORI	28/11	29/11	30/11	01/12	02/12	03/12	04/12
SCIARA DEL FUOCO	Bassa	Bassa	Bassa	Bassa	Alta	Bassa	Bassa
AREA CRATERICA	Media	Media	Media	Media	Media	Media	Media

Tabella 2 - Sintesi settimanale della valutazione di instabilità nei settori monitorati.

TABELLA DI RIFERIMENTO PER LA VALUTAZIONE DI INSTABILITA'

VOLUME COINVOLTI		10 ³ -10 ⁴ m ³	10 ⁴ -10 ⁵ m ³	10 ⁵ -10 ⁶ m ³	>10 ⁶ m ³
VALUTAZIONE INSTABILITÀ		Crolli in roccia, scivolamenti in roccia/detrito, colate di detrito	Crolli in roccia, Scivolamenti in roccia/detrito, colate di detrito	Scivolamenti in roccia/detrito, colate di detrito	Scivolamenti in roccia/detrito, valanghe in roccia/detrito
VELOCITÀ	BASSA <0.01mm/ora	BASSA	BASSA	BASSA	BASSA
	MEDIA 0.01-0.05 mm/ora	BASSA	MEDIA	MEDIA	MEDIA
	ALTA 0.06-1 mm/ora	BASSA	MEDIA	ALTA	ALTA
	MOLTO ALTA >1 mm/ora	BASSA	MEDIA	ALTA	MOLTO ALTA

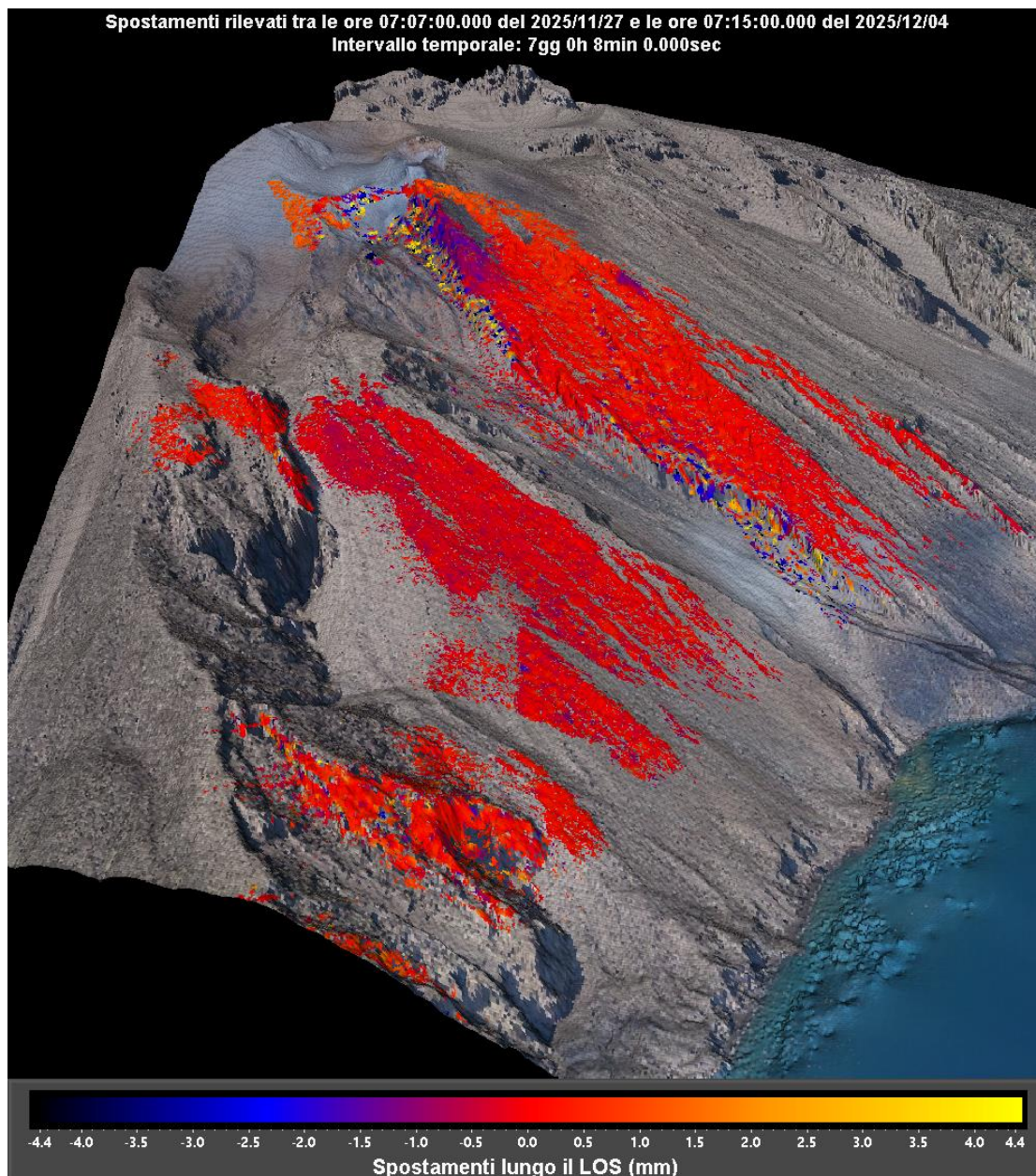


Figura 1 - Interferogramma registrato dal sistema GBInSAR NE190 riferito al tempo di 7 giorni e 8 minuti dalle ore 07:07 UTC (08:07 ora locale) del 27 novembre 2025 alle ore 07:15 UTC (08:15 ora locale) del 04 dicembre 2025.