

## Bollettino sistema SAR di Stromboli del periodo 07 novembre 2025 - 13 novembre 2025

Il sistema GBInSAR non mostra variazioni significative nel settore monitorato della “Sciara del Fuoco”, le velocità sono dell’ordine di 0.01 mm/h ed i volumi coinvolti sono inferiori a 10.000 m<sup>3</sup>.

Si registrano velocità di poco superiori alla settimana scorsa nel settore dell’“Area craterica” con velocità dell’ordine di 0.5 mm/h, i volumi coinvolti nelle deformazioni sono di poco inferiori ai 90.000 m<sup>3</sup>.

A seguito del trabocco segnalato da INGV del 09 novembre 2025, si registra un incremento delle velocità nel settore del bordo del canyon formatosi nel luglio 2024; le velocità hanno raggiunto i 4.4 mm/h (classificazione molto alta), le aree in movimento sono visibili in Figura 2 (nelle scale del rosso), i volumi coinvolti nelle deformazioni sono di 200.000 m<sup>3</sup> di materiale. Il movimento è associato alla presenza di materiale di neo formazione.

Per entrambi i settori monitorati la valutazione di instabilità è bassa e gli scenari di impatto sono crolli di roccia o scivolamenti di detrito lungo la Sciara del Fuoco.

SETTORI	VELOCITÀ	VOLUME COINVOLTO	FENOMENI IN CORSO O ATTESI	POSSIBILI SCENARI DI IMPATTO	VALUTAZIONE INSTABILITA’
<b>SCIARA DEL FUOCO</b>	BASSA (+) Trend: Stazionario	PICCOLO	Movimenti di porzioni della Sciara del Fuoco di volume piccolo	Crolli di roccia o scivolamenti di detrito lungo la Sciara del Fuoco, fino a diverse decine di metri oltre la costa	BASSA
<b>AREA CRATERICA</b>	ALTA (+) Trend: Stazionario	MEDIO	Movimenti di porzioni dell’area craterica di volume piccolo	Crolli di roccia o scivolamenti di detrito lungo la Sciara del Fuoco, fino a diverse decine di metri oltre la costa	MEDIA

**Tabella 1 – Sintesi della valutazione di instabilità per i settori monitorati riferita alle ultime 24 ore.**

<b>Descrizione velocità</b>	Il simbolo (+) indica un movimento in avvicinamento al sensore.	<b>Volumi coinvolti</b>
<b>BASSA:</b> <0.01mm/ora		<b>PICCOLO:</b> 1.000-10.000 m <sup>3</sup>
<b>MEDIA:</b> 0.01-0.05 mm/ora		<b>MEDIO:</b> 10.000-100.000 m <sup>3</sup>
<b>ALTA:</b> 0.06-1 mm/ora	Il simbolo (-) indica un movimento in allontanamento dal sensore.	<b>GRANDE:</b> 100.000-1 Milione m <sup>3</sup>
<b>MOLTO ALTA:</b> >1 mm/ora		<b>MOLTO GRANDE:</b> > 1 Milione m <sup>3</sup>

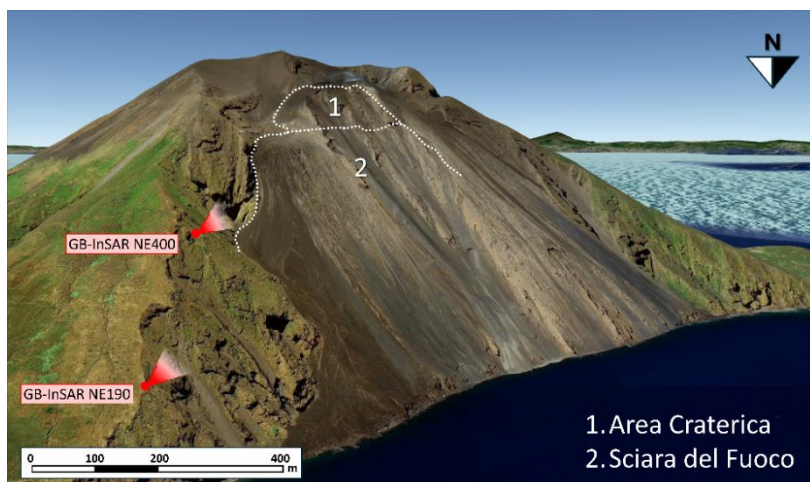


Figura 1 - Mappa dei settori monitorati mediante i sistemi radar GBInSAR NE190 e GBInSAR NE400.

### RIEPILOGO SETTIMANALE

SETTORI	07/11	08/11	09/11	10/11	11/11	12/11	13/11
<b>SCIARA DEL FUOCO</b>	Bassa	Bassa	Bassa	Bassa	Bassa	Bassa	Bassa
<b>AREA CRATERICA</b>	Bassa	Bassa	Media	Media	Media	Media	Media

Tabella 2 - Sintesi settimanale della valutazione di instabilità nei settori monitorati.

### TABELLA DI RIFERIMENTO PER LA VALUTAZIONE DI INSTABILITA'

VOLUME COINVOLTI		10 <sup>3</sup> -10 <sup>4</sup> m <sup>3</sup>	10 <sup>4</sup> -10 <sup>5</sup> m <sup>3</sup>	10 <sup>5</sup> -10 <sup>6</sup> m <sup>3</sup>	>10 <sup>6</sup> m <sup>3</sup>
<b>VALUTAZIONE INSTABILITÀ</b>		Crolli in roccia, scivolamenti in roccia/detrito, colate di detrito	Crolli in roccia, Scivolamenti in roccia/detrito, colate di detrito	Scivolamenti in roccia/detrito, colate di detrito	Scivolamenti in roccia/detrito, valanghe in roccia/detrito
<b>VELOCITÀ</b>	<b>BASSA</b> <0.01mm/ora	BASSA	BASSA	BASSA	BASSA
	<b>MEDIA</b> 0.01-0.05 mm/ora	BASSA	MEDIA	MEDIA	MEDIA
	<b>ALTA</b> 0.06-1 mm/ora	BASSA	MEDIA	ALTA	ALTA
	<b>MOLTO ALTA</b> >1 mm/ora	BASSA	MEDIA	ALTA	MOLTO ALTA

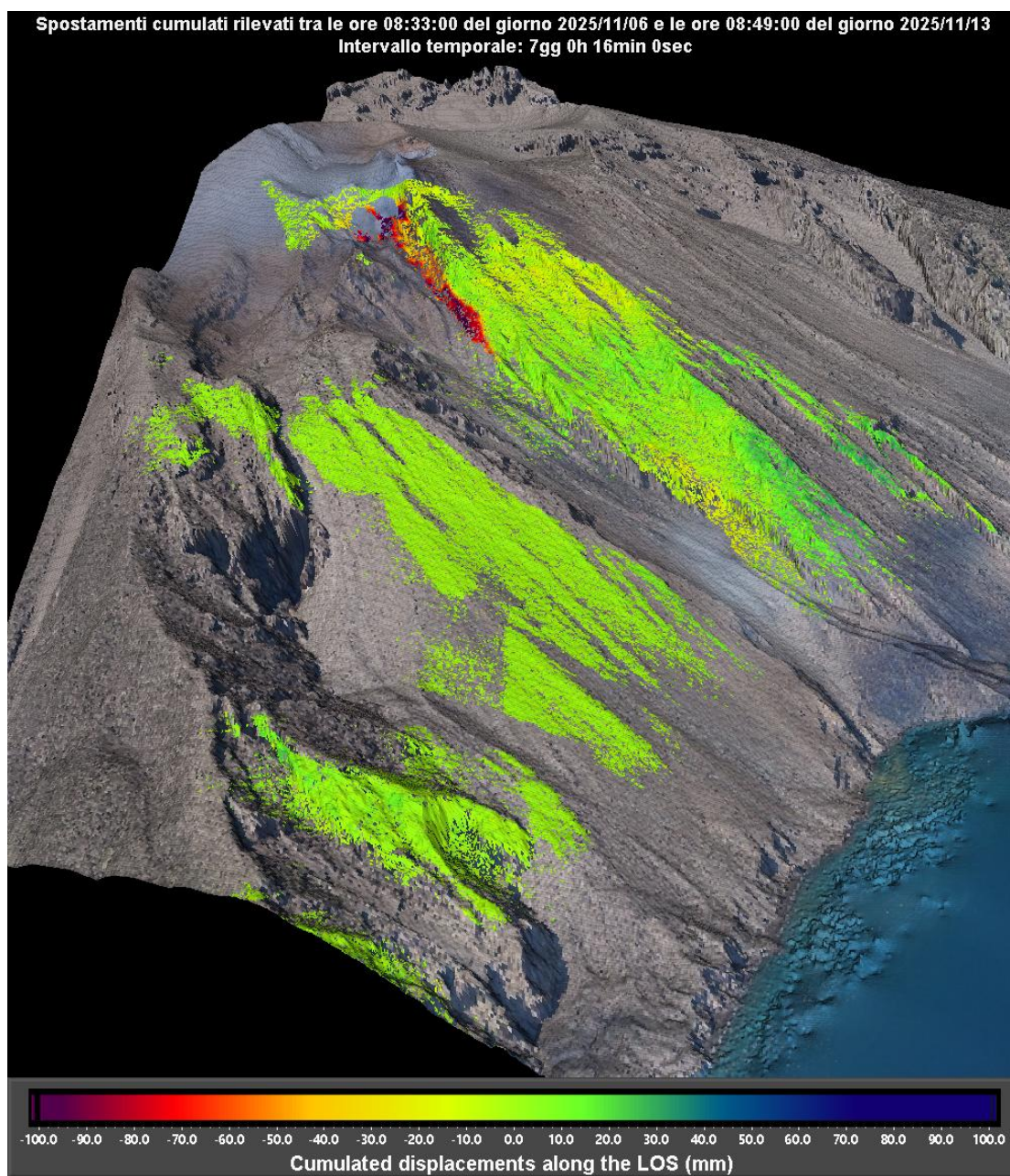


Figura 1 - Mappa cumulata degli spostamenti registrata dal sistema GBInSAR NE190 riferito al tempo di 7 giorni e 16 minuti dalle ore 08:33 UTC (09:33 ora locale) del 06 novembre 2025 alle ore 08:49 UTC (09:49 ora locale) del 13 novembre 2025.