

## Bollettino sistema SAR di Stromboli del periodo 12 settembre 2025 - 18 settembre 2025

Il sistema di monitoraggio GBInSAR non mostra variazioni significative nei settori monitorati della “Sciara del Fuoco” e dell’“Area craterica”. Le velocità per entrambi i settori sono dell’ordine di 0.01 mm/h ed i volumi coinvolti sono inferiori a 10.000 m<sup>3</sup>.

Si segnalano incrementi localizzati di velocità nella porzione sommitale del bordo del canyon formatosi nel luglio 2024; i volumi coinvolti nelle deformazioni sono poco meno di 200.000 m<sup>3</sup> di materiale e raggiungono velocità di 0.08 mm/h. Nella parte più bassa del canyon i volumi coinvolti nelle deformazioni sono di circa 150.000 m<sup>3</sup> di materiale e raggiungono velocità massime di 5 mm/h (14 settembre 2025).

Le deformazioni evolvono in crolli di roccia lungo il versante. Si registra inoltre abbondante materiale superficiale in rotolamento sul versante.

Per entrambi i settori monitorati gli scenari di impatto sono crolli di roccia o scivolamenti di detrito lungo la Sciara del Fuoco.

SETTORI	VELOCITÀ	VOLUME COINVOLTO	FENOMENI IN CORSO O ATTESI	POSSIBILI SCENARI DI IMPATTO	VALUTAZIONE INSTABILITA'
<b>SCIARA DEL FUOCO</b>	BASSA (+) Trend: Stazionario	PICCOLO	Movimenti di porzioni della Sciara del Fuoco di volume piccolo	Crolli di roccia o scivolamenti di detrito lungo la Sciara del Fuoco, fino a diverse decine di metri oltre la costa	BASSA
<b>AREA CRATERICA</b>	BASSA (+) Trend: Stazionario	PICCOLO	Movimenti di porzioni dell’area craterica di volume piccolo	Crolli di roccia o scivolamenti di detrito lungo la Sciara del Fuoco, fino a diverse decine di metri oltre la costa	BASSA

**Tabella 1 – Sintesi della valutazione di instabilità per i settori monitorati riferita alle ultime 24 ore.**

<b>Descrizione velocità</b> <b>BASSA:</b> <0.01mm/ora <b>MEDIA:</b> 0.01-0.05 mm/ora <b>ALTA:</b> 0.06-1 mm/ora <b>MOLTO ALTA:</b> >1 mm/ora	Il simbolo (+) indica un movimento in avvicinamento al sensore.  Il simbolo (-) indica un movimento in allontanamento dal sensore.	<b>Volumi coinvolti</b> <b>PICCOLO:</b> 1.000-10.000 m <sup>3</sup> <b>MEDIO:</b> 10.000-100.000 m <sup>3</sup> <b>GRANDE:</b> 100.000-1 Milione m <sup>3</sup> <b>MOLTO GRANDE:</b> > 1 Milione m <sup>3</sup>
--	--	---

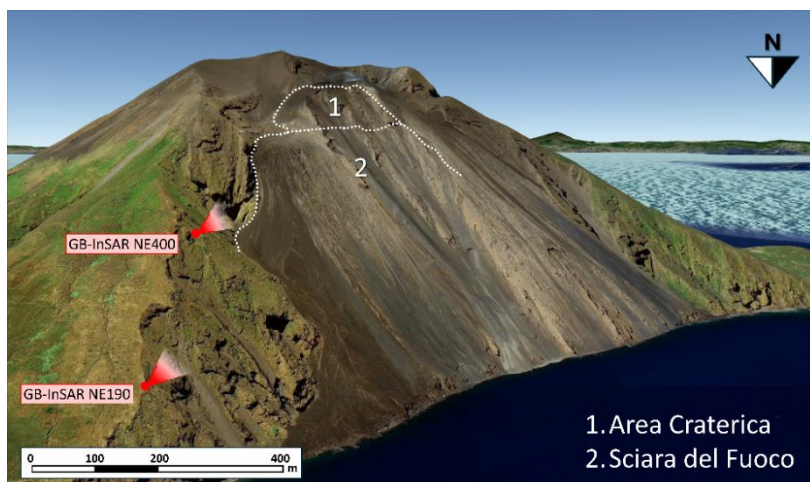


Figura 1 - Mappa dei settori monitorati mediante i sistemi radar GBInSAR NE190 e GBInSAR NE400.

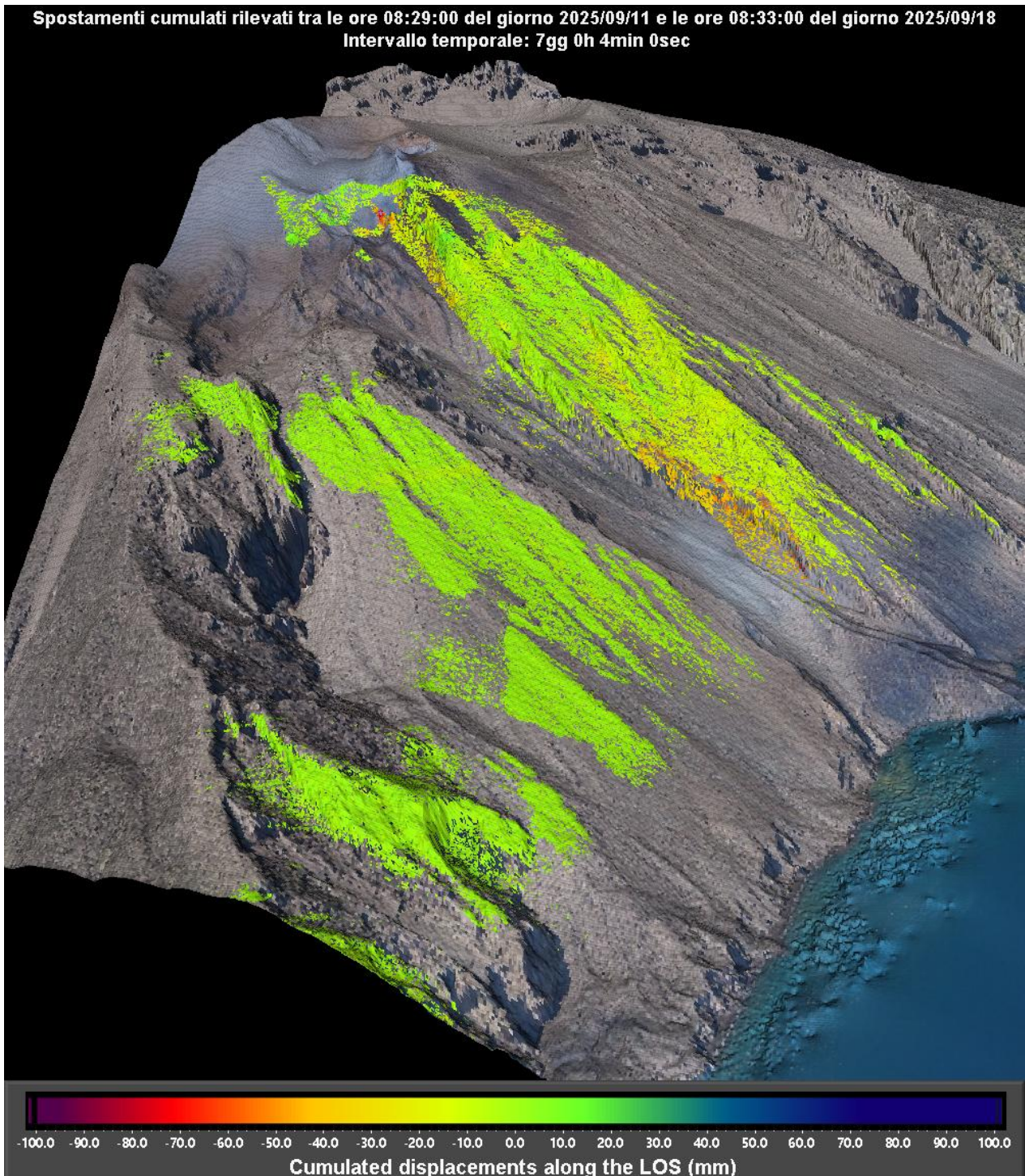
**RIEPILOGO SETTIMANALE**

SETTORI	12/09	13/09	14/09	15/09	16/09	17/09	18/09
SCIARA DEL FUOCO	Bassa	Bassa	Bassa	Bassa	Bassa	Bassa	Bassa
AREA CRATERICA	Bassa	Bassa	Bassa	Bassa	Bassa	Bassa	Bassa

Tabella 2 - Sintesi settimanale della valutazione di instabilità nei settori monitorati.

**TABELLA DI RIFERIMENTO PER LA VALUTAZIONE DI INSTABILITA'**

VOLUME COINVOLTI		10 <sup>3</sup> -10 <sup>4</sup> m <sup>3</sup>	10 <sup>4</sup> -10 <sup>5</sup> m <sup>3</sup>	10 <sup>5</sup> -10 <sup>6</sup> m <sup>3</sup>	>10 <sup>6</sup> m <sup>3</sup>
VALUTAZIONE INSTABILITÀ		Crolli in roccia, scivolamenti in roccia/detrito, colate di detrito	Crolli in roccia, Scivolamenti in roccia/detrito, colate di detrito	Scivolamenti in roccia/detrito, colate di detrito	Scivolamenti in roccia/detrito, valanghe in roccia/detrito
VELOCITÀ	<b>BASSA</b> <0.01mm/ora	BASSA	BASSA	BASSA	BASSA
	<b>MEDIA</b> 0.01-0.05 mm/ora	BASSA	MEDIA	MEDIA	MEDIA
	<b>ALTA</b> 0.06-1 mm/ora	BASSA	MEDIA	ALTA	ALTA
	<b>MOLTO ALTA</b> >1 mm/ora	BASSA	MEDIA	ALTA	MOLTO ALTA



**Figura 2 - Mappa cumulata degli spostamenti registrata dal sistema GBInSAR NE190 riferito al tempo di 7 giorni e 4 minuti dalle ore 08:29 UTC (10:29 ora locale) del 11 settembre 2025 alle ore 08:33 UTC (10:33 ora locale) del 18 settembre 2025.**