

Bollettino sistema SAR di Stromboli del periodo 04 aprile 2025 - 10 aprile 2025

Le osservazioni dei sistemi di monitoraggio GBInSAR non mostrano variazioni significative nel settore “Sciara del Fuoco”, le velocità sono basse e i volumi coinvolti sono piccoli per una valutazione di instabilità bassa. Si segnalano deformazioni nella parte più bassa della parete del canyon formatosi a luglio 2024 che evolvono in crolli di roccia lungo il versante.

Le osservazioni dei sistemi di monitoraggio GBInSAR non mostrano variazioni significative nel settore “Area craterica” con valori di velocità bassa in avvicinamento e volumi coinvolti piccoli. La valutazione di instabilità risulta bassa. Per entrambi i settori gli scenari di impatto sono crolli di roccia o scivolamenti di detrito lungo la Sciara del Fuoco (Figura 2).

Si segnalano inoltre aumenti di velocità localizzati lungo il bordo del canyon formatosi a luglio 2024 con valori di velocità alta, i volumi coinvolti nei movimenti sono medi (10^5 m^3).

SETTORI	VELOCITÀ	VOLUME COINVOLTO	FENOMENI IN CORSO O ATTESI	POSSIBILI SCENARI DI IMPATTO	VALUTAZIONE INSTABILITA'
SCIARA DEL FUOCO	BASSA (+) Trend: Stazionario	PICCOLO	Movimenti di porzioni della Sciara del Fuoco di volume piccolo	Crolli di roccia o scivolamenti di detrito lungo la Sciara del Fuoco, fino a diverse decine di metri oltre la costa	BASSA
AREA CRATERICA	BASSA (+) Trend: Stazionario	PICCOLO	Movimenti di porzioni dell'area craterica di volume piccolo	Crolli di roccia o scivolamenti di detrito lungo la Sciara del Fuoco, fino a diverse decine di metri oltre la costa	BASSA

Tabella 1 – Sintesi della valutazione di instabilità per i settori monitorati riferita alle ultime 24 ore.

Descrizione velocità
BASSA: <0.01mm/ora
MEDIA: 0.01-0.05 mm/ora
ALTA: 0.06-1 mm/ora
MOLTO ALTA: >1 mm/ora

Il simbolo (+) indica un movimento in avvicinamento al sensore.

Il simbolo (-) indica un movimento in allontanamento dal sensore.

Volumi coinvolti
PICCOLO: 1.000-10.000 m³
MEDIO: 10.000-100.000 m³
GRANDE: 100.000-1 Milione m³
MOLTO GRANDE: > 1 Milione m³

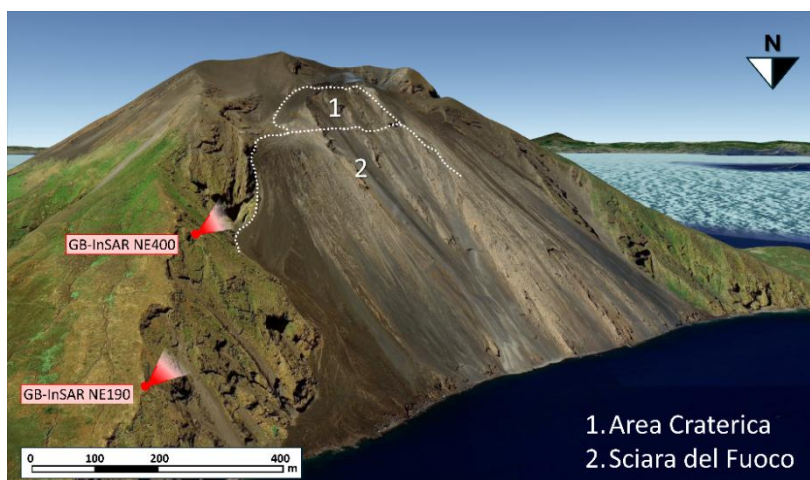


Figura 1 - Mappa dei settori monitorati mediante i sistemi radar GBInSAR NE190 e GBInSAR NE400.

RIEPILOGO SETTIMANALE

SETTORI	04/04	05/04	06/04	07/04	08/04	09/04	10/04
SCIARA DEL FUOCO	Bassa	Bassa	Bassa	Bassa	Bassa	Bassa	Bassa
AREA CRATERICA	Bassa	Bassa	Bassa	Bassa	Bassa	Bassa	Bassa

Tabella 2 - Sintesi settimanale della valutazione di instabilità nei settori monitorati.

TABELLA DI RIFERIMENTO PER LA VALUTAZIONE DI INSTABILITA'

VOLUME COINVOLTI		10 ³ -10 ⁴ m ³	10 ⁴ -10 ⁵ m ³	10 ⁵ -10 ⁶ m ³	>10 ⁶ m ³
VALUTAZIONE INSTABILITÀ		Crolli in roccia, scivolamenti in roccia/detrito, colate di detrito	Crolli in roccia, Scivolamenti in roccia/detrito, colate di detrito	Scivolamenti in roccia/detrito, colate di detrito	Scivolamenti in roccia/detrito, valanghe in roccia/detrito
VELOCITÀ	BASSA <0.01mm/ora	BASSA	BASSA	BASSA	BASSA
	MEDIA 0.01-0.05 mm/ora	BASSA	MEDIA	MEDIA	MEDIA
	ALTA 0.06-1 mm/ora	BASSA	MEDIA	ALTA	ALTA
	MOLTO ALTA >1 mm/ora	BASSA	MEDIA	ALTA	MOLTO ALTA

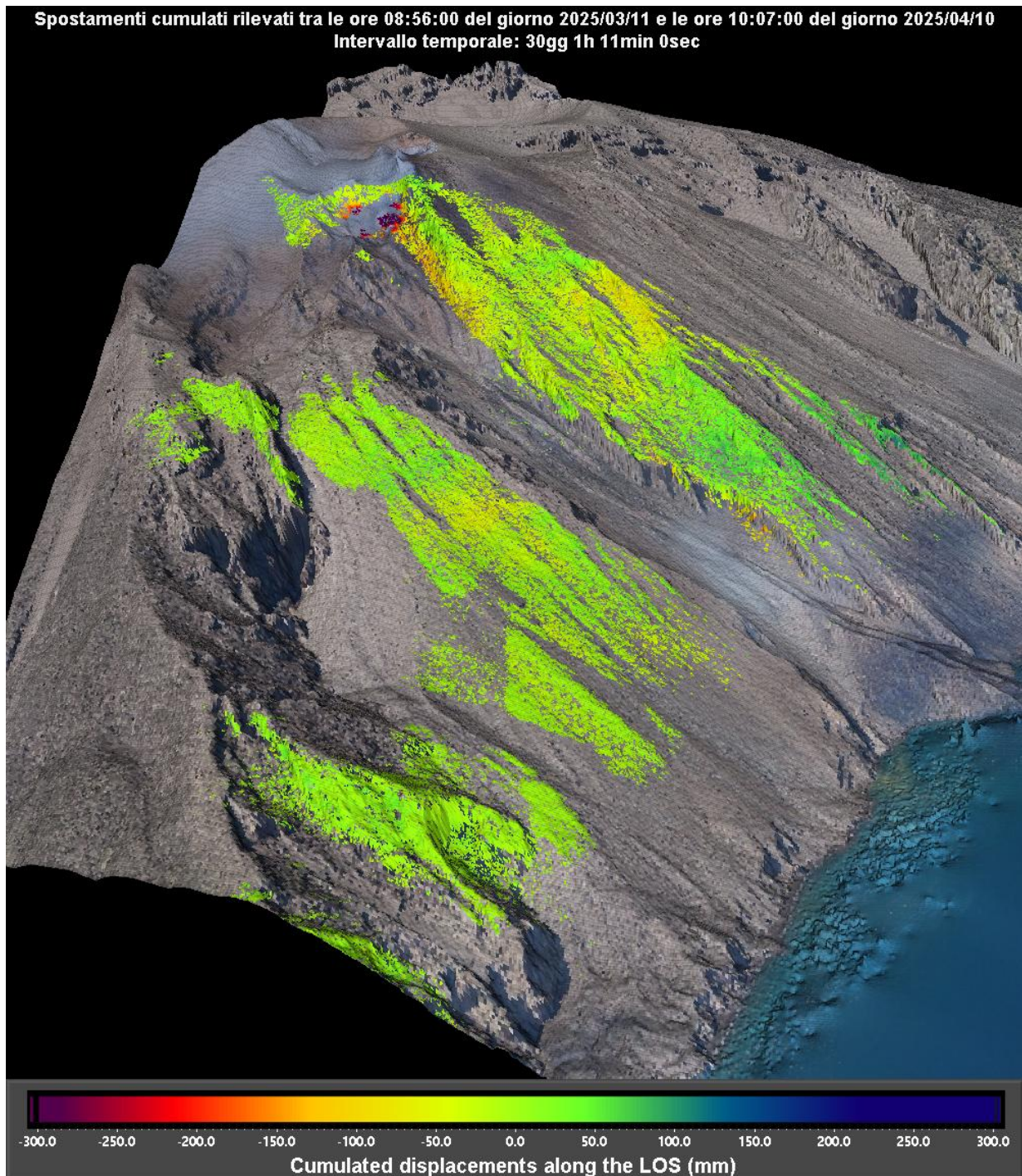


Figura 2 – mappa delle deformazioni cumulate registrata dal sistema GBInSAR NE190 riferito al tempo di 30 giorni e 11 minuti dalle ore 08:56 UTC (10:56 ora locale) del 11 marzo 2025 alle ore 10:07 UTC (12:07 ora locale) del 10 aprile 2025.