

## Bollettino giornaliero sistema SAR di Stromboli del 19 luglio 2024

Le osservazioni dei sistemi di monitoraggio GBInSAR mostrano variazioni significative nel settore “Sciara del Fuoco” con valori di velocità alta in avvicinamento (0.4 mm/h) e volumi coinvolti grandi ( $10^5$ - $10^6$  m<sup>3</sup>). La valutazione di instabilità è alta (Figura 2).

Le osservazioni dei sistemi di monitoraggio GBInSAR mostrano variazioni significative nel settore “Area craterica”. Il sistema ha registrato valori di velocità alta in avvicinamento (0.2 mm/h) e volumi coinvolti nelle deformazioni grandi ( $10^5$ - $10^6$  m<sup>3</sup>), per una valutazione di instabilità alta (Figura 2).

Gli scenari di impatto sono crolli di roccia o scivolamenti di detrito lungo la Sciara del Fuoco fino a diverse decine di metri oltre la costa.

SETTORI	VELOCITÀ	VOLUME COINVOLTO	FENOMENI IN CORSO O ATTESI	POSSIBILI SCENARI DI IMPATTO	VALUTAZIONE INSTABILITA'
<b>SCIARA DEL FUOCO</b>	ALTA (+) Trend: Stazionario	GRANDE	Movimenti di porzioni della Sciara del Fuoco di volume grande	Crolli di roccia o scivolamenti di detrito lungo la Sciara del Fuoco, fino a diverse decine di metri oltre la costa	ALTA
<b>AREA CRATERICA</b>	ALTA (+) Trend: Stazionario	GRANDE	Movimenti di porzioni dell'area craterica di volume grande	Crolli di roccia o scivolamenti di detrito lungo la Sciara del Fuoco, fino a diverse decine di metri oltre la costa	ALTA

Tabella 1 – Sintesi della valutazione di instabilità per i settori monitorati riferita alle ultime 24 ore.

**Descrizione velocità**  
**BASSA:** <0.01mm/ora  
**MEDIA:** 0.01-0.05 mm/ora  
**ALTA:** 0.06-1 mm/ora  
**MOLTO ALTA:** >1 mm/ora

Il simbolo (+) indica un movimento in avvicinamento al sensore.

Il simbolo (-) indica un movimento in allontanamento dal sensore.

**Volumi coinvolti**  
**PICCOLO:** 1.000-10.000 m<sup>3</sup>  
**MEDIO:** 10.000-100.000 m<sup>3</sup>  
**GRANDE:** 100.000-1 Milione m<sup>3</sup>  
**MOLTO GRANDE:** > 1 Milione m<sup>3</sup>

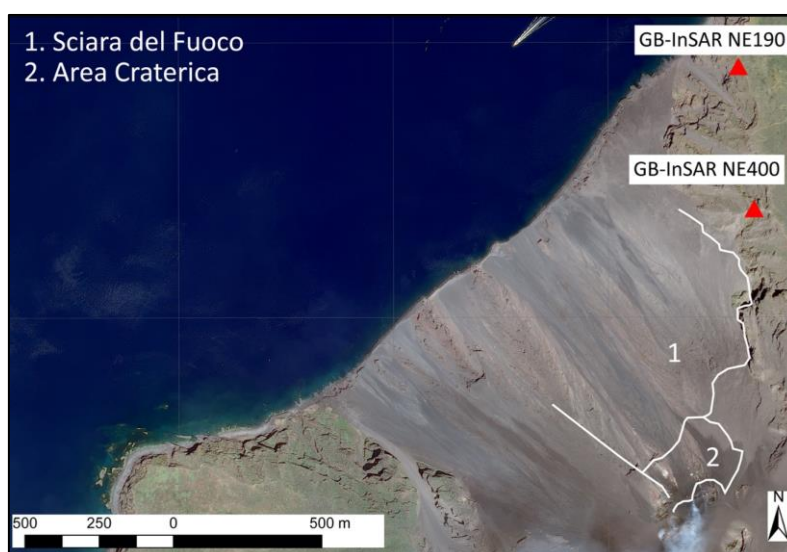


Figura 1 – Mappa dei settori monitorati mediante i sistemi radar GBInSAR NE190 e GBInSAR NE400.

**TABELLA DI RIFERIMENTO PER LA VALUTAZIONE DI INSTABILITA'**

<b>VOLUME COINVOLTI</b>		<b>10<sup>3</sup>-10<sup>4</sup> m<sup>3</sup></b>	<b>10<sup>4</sup>-10<sup>5</sup> m<sup>3</sup></b>	<b>10<sup>5</sup>-10<sup>6</sup> m<sup>3</sup></b>	<b>&gt;10<sup>6</sup> m<sup>3</sup></b>
<b>VALUTAZIONE INSTABILITÀ</b>		Crolli in roccia, scivolamenti in roccia/detrito, colate di detrito	Crolli in roccia, Scivolamenti in roccia/detrito, colate di detrito	Scivolamenti in roccia/detrito, colate di detrito	Scivolamenti in roccia/detrito, valanghe in roccia/detrito
<b>VELOCITÀ</b>	<b>BASSA</b> <0.01mm/ora	BASSA	BASSA	BASSA	BASSA
	<b>MEDIA</b> 0.01-0.05 mm/ora	BASSA	MEDIA	MEDIA	MEDIA
	<b>ALTA</b> 0.06-1 mm/ora	BASSA	MEDIA	ALTA	ALTA
	<b>MOLTO ALTA</b> >1 mm/ora	BASSA	MEDIA	ALTA	MOLTO ALTA

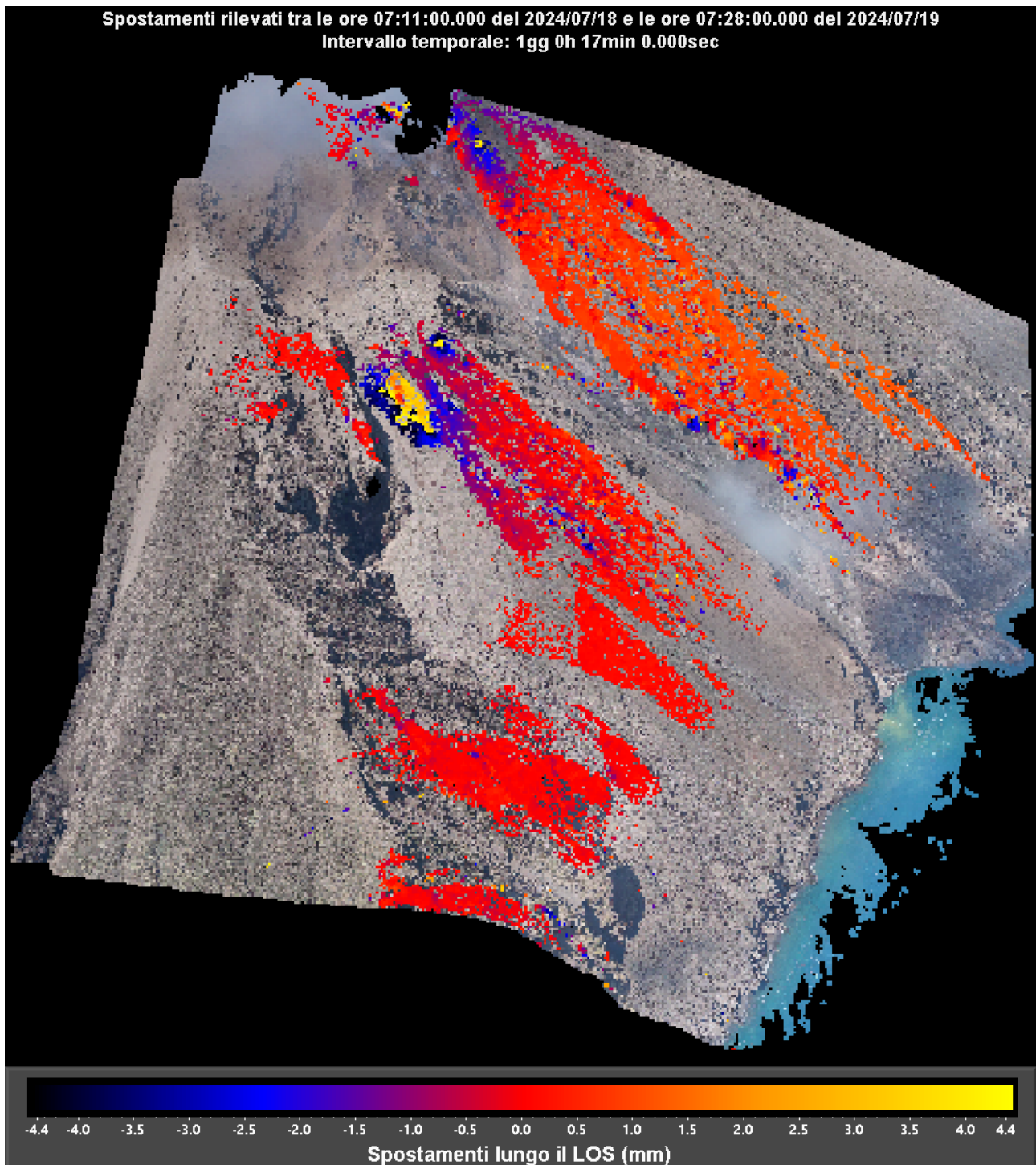


Figura 2 - Interferogramma registrato dal sistema GBInSAR NE190 riferito al tempo di 1 giorno e 17 minuti dalle ore 07:11 UTC (09:11 ora locale) del 18 luglio 2024 alle ore 07:28 UTC (09:28 ore locali) del 19 luglio 2024.