

## Bollettino sistema SAR di Stromboli del periodo 25 aprile 2024 - 02 maggio 2024

Le osservazioni dei sistemi di monitoraggio GBInSAR non mostrano variazioni significative nel settore “Sciara del Fuoco” con valori di velocità bassa in avvicinamento e volumi coinvolti piccoli. La valutazione di instabilità è bassa, compatibile con crolli di roccia o scivolamenti di detrito lungo la Sciara del Fuoco. Si segnala un abbondante rotolamento di materiale superficiale nei canali laterali.

Le osservazioni dei sistemi di monitoraggio GBInSAR mostrano variazioni significative nel settore “Area craterica” con valori di velocità media e volumi coinvolti nei fenomeni medi. La valutazione di instabilità è media e gli scenari di impatto sono crolli di roccia o scivolamenti di detrito lungo la Sciara del Fuoco fino a diverse decine di metri oltre la costa.

SETTORI	VELOCITÀ	VOLUME COINVOLTO	FENOMENI IN CORSO O ATTESI	POSSIBILI SCENARI DI IMPATTO	VALUTAZIONE INSTABILITA'
<b>SCIARA DEL FUOCO</b>	BASSA (+) Trend: Stazionario	PICCOLO	Movimenti di porzioni della Sciara del Fuoco di volume piccolo	Crolli di roccia o scivolamenti di detrito lungo la Sciara del Fuoco, fino a diverse decine di metri oltre la costa	BASSA
<b>AREA CRATERICA</b>	MEDIA (+) Trend: Oscillatorio	MEDIO	Movimenti di porzioni dell'area craterica di volume medio	Crolli di roccia o scivolamenti di detrito lungo la Sciara del Fuoco, fino a diverse decine di metri oltre la costa	MEDIA

Tabella 1 – Sintesi della valutazione di instabilità per i settori monitorati riferita alle ultime 24 ore.

**Descrizione velocità**  
**BASSA:** <0.01mm/ora  
**MEDIA:** 0.01-0.05 mm/ora  
**ALTA:** 0.06-1 mm/ora  
**MOLTO ALTA:** >1 mm/ora

Il simbolo (+) indica un movimento in avvicinamento al sensore.

Il simbolo (-) indica un movimento in allontanamento dal sensore.

**Volumi coinvolti**  
**PICCOLO:** 1.000-10.000 m<sup>3</sup>  
**MEDIO:** 10.000-100.000 m<sup>3</sup>  
**GRANDE:** 100.000-1 Milione m<sup>3</sup>  
**MOLTO GRANDE:** > 1 Milione m<sup>3</sup>

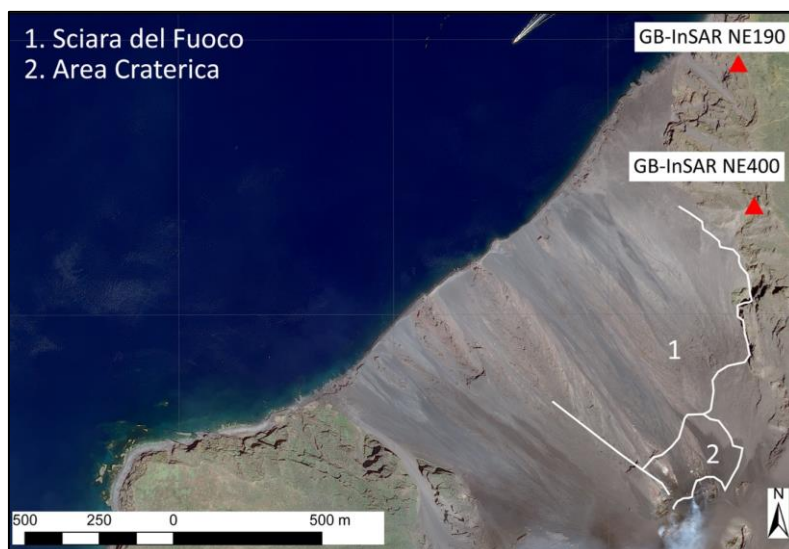


Figura 1 – Mappa dei settori monitorati mediante i sistemi radar GBInSAR NE190 e GBInSAR NE400.

### RIEPILOGO SETTIMANALE

SETTORI	26/04	27/04	28/04	29/04	30/04	01/05	02/05
<b>SCIARA DEL FUOCO</b>	Bassa	Bassa	Bassa	Bassa	Bassa	Bassa	Bassa
<b>AREA CRATERICA</b>	Bassa	Bassa	Bassa	Bassa	Media	Bassa	Bassa

Tabella 2 – Sintesi settimanale della valutazione di instabilità nei settori monitorati.

### TABELLA DI RIFERIMENTO PER LA VALUTAZIONE DI INSTABILITA'

VOLUME COINVOLTI		10 <sup>3</sup> -10 <sup>4</sup> m <sup>3</sup>	10 <sup>4</sup> -10 <sup>5</sup> m <sup>3</sup>	10 <sup>5</sup> -10 <sup>6</sup> m <sup>3</sup>	>10 <sup>6</sup> m <sup>3</sup>
<b>VALUTAZIONE INSTABILITÀ</b>		Crolli in roccia, scivolamenti in roccia/detrito, colate di detrito	Crolli in roccia, Scivolamenti in roccia/detrito, colate di detrito	Scivolamenti in roccia/detrito, colate di detrito	Scivolamenti in roccia/detrito, valanghe in roccia/detrito
<b>VELOCITÀ</b>	<b>BASSA</b> <0.01mm/ora	BASSA	BASSA	BASSA	BASSA
	<b>MEDIA</b> 0.01-0.05 mm/ora	BASSA	MEDIA	MEDIA	MEDIA
	<b>ALTA</b> 0.06-1 mm/ora	BASSA	MEDIA	ALTA	ALTA
	<b>MOLTO ALTA</b> >1 mm/ora	BASSA	MEDIA	ALTA	MOLTO ALTA

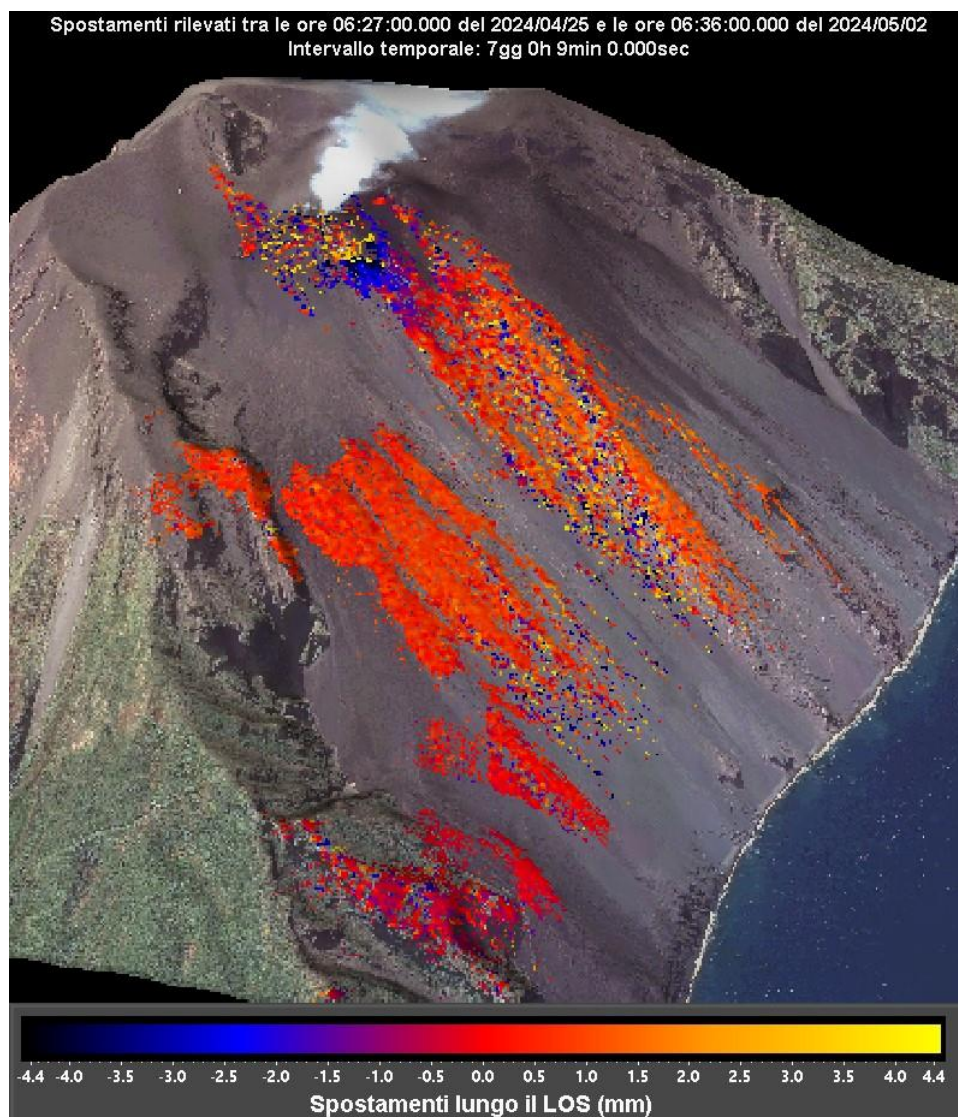


Figura 2 – Interferogramma registrato dal sistema GBInSAR NE190 riferito al tempo di 7 giorni e 9 minuti dalle ore 06:27 UTC (08:27 ora locale) del 25 aprile 2024 alle ore 06:36 UTC (08:36 ore locali) del 02 maggio 2024.