

Bollettino sistema SAR di Stromboli del periodo 28 luglio 2022 - 04 agosto 2022

Le osservazioni dei sistemi di monitoraggio GBInSAR mostrano variazioni per il settore “Sciara del Fuoco”. Si registrano fenomeni di decorrelazione, riconducibili al movimento rapido di materiale superficiale. La velocità dell’intero settore è media. Il volume coinvolto nel fenomeno è medio, con una valutazione di instabilità media. Gli scenari di impatto sono crolli in roccia o scivolamenti di detrito lungo la Sciara del Fuoco, fino a decine di metri oltre la costa.

Le osservazioni dei sistemi di monitoraggio GBInSAR mostrano variazioni significative del settore “Area craterica”. Si registrano valori di velocità alti in avvicinamento. I volumi coinvolti nei fenomeni sono medi, con una valutazione di instabilità media. Gli scenari di impatto sono crolli in roccia o scivolamenti di detrito lungo la Sciara del Fuoco, fino a decine di metri oltre la costa.

SETTORI	VELOCITÀ	VOLUME COINVOLTO	FENOMENI IN CORSO O ATTESI	POSSIBILI SCENARI DI IMPATTO	VALUTAZIONE INSTABILITA’
SCIARA DEL FUOCO	MEDIA (+) Trend: Oscillatorio	MEDIO	Movimenti di porzioni della Sciara del Fuoco di volume medio	Crolli di roccia o scivolamenti di detrito lungo la Sciara del Fuoco, fino a diverse decine di metri oltre la costa	MEDIA
AREA CRATERICA	MEDIA (+) Trend: Oscillatorio	MEDIO	Movimenti di porzioni dell’area craterica di volume medio	Crolli di roccia o scivolamenti di detrito lungo la Sciara del Fuoco, fino a diverse decine di metri oltre la costa	MEDIA

Tabella 1 - Sintesi della valutazione di instabilità per i settori monitorati riferita alle ultime 24 ore.

Descrizione velocità
BASSA: <0.01mm/ora
MEDIA: 0.01-0.05 mm/ora
ALTA: 0.06-1 mm/ora
MOLTO ALTA: >1 mm/ora

Il simbolo (+) indica un movimento in avvicinamento al sensore.

Il simbolo (-) indica un movimento in allontanamento dal sensore.

Volumi coinvolti
PICCOLO: 1.000-10.000 m³
MEDIO: 10.000-100.000 m³
GRANDE: 100.000-1 Milione m³
MOLTO GRANDE: > 1 Milione m³

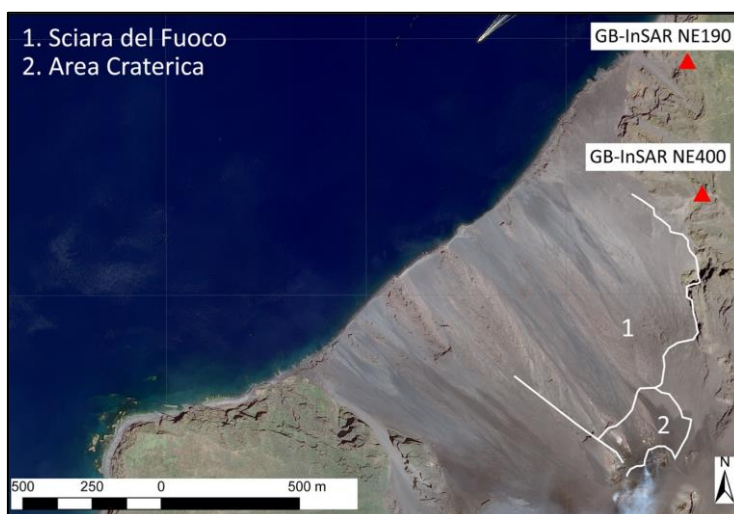


Figura 1 - Mappa dei settori monitorati mediante i sistemi radar GBInSAR NE190 e GBInSAR NE400.

RIEPILOGO SETTIMANALE

SETTORI	29/07	30/07	31/07	01/08	02/08	03/08	04/08
SCIARA DEL FUOCO	Medio	Medio	Medio	Medio	Medio	Medio	Medio
AREA CRATERICA	Medio	Medio	Medio	Medio	Medio	Medio	Medio

Tabella 2 - Sintesi settimanale della valutazione di instabilità nei settori monitorati.

TABELLA DI RIFERIMENTO PER LA VALUTAZIONE DI INSTABILITA'

VOLUME COINVOLTI		10 ³ -10 ⁴ m ³	10 ⁴ -10 ⁵ m ³	10 ⁵ -10 ⁶ m ³	>10 ⁶ m ³
VALUTAZIONE INSTABILITÀ		Crolli in roccia, scivolamenti in roccia/detrito, colate di detrito	Crolli in roccia, Scivolamenti in roccia/detrito, colate di detrito	Scivolamenti in roccia/detrito, colate di detrito	Scivolamenti in roccia/detrito, valanghe in roccia/detrito
VELOCITÀ	BASSA <0.01mm/ora	BASSA	BASSA	BASSA	BASSA
	MEDIA 0.01-0.05 mm/ora	BASSA	MEDIA	MEDIA	MEDIA
	ALTA 0.06-1 mm/ora	BASSA	MEDIA	ALTA	ALTA
	MOLTO ALTA >1 mm/ora	BASSA	MEDIA	ALTA	MOLTO ALTA

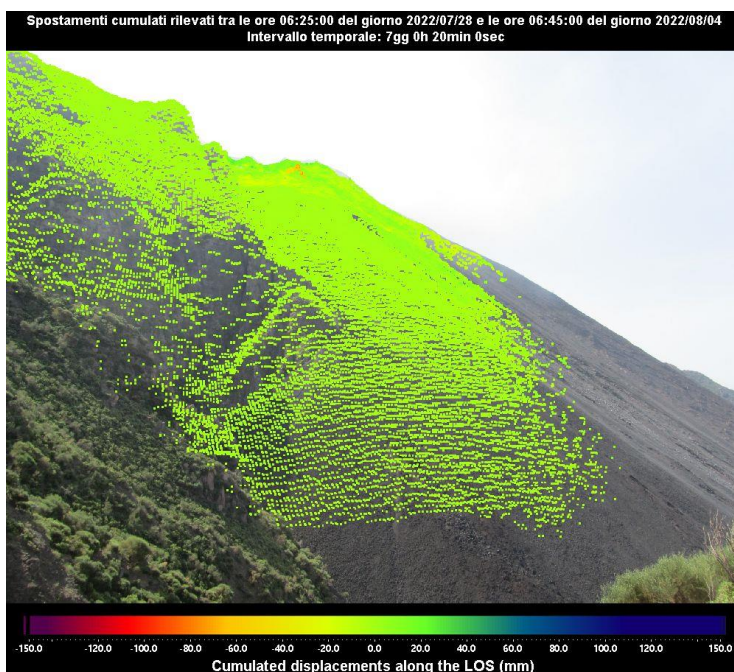


Figura 2 - Mappa degli spostamenti cumulati registrata dal sistema GBInSAR NE400 riferita al tempo di 7 giorni e 20 minuti dalle ore 06:25 UTC (08:25 ora locale) del 28 luglio 2022 alle ore 06:45 UTC (08:45 ore locali) del 4 agosto 2022.

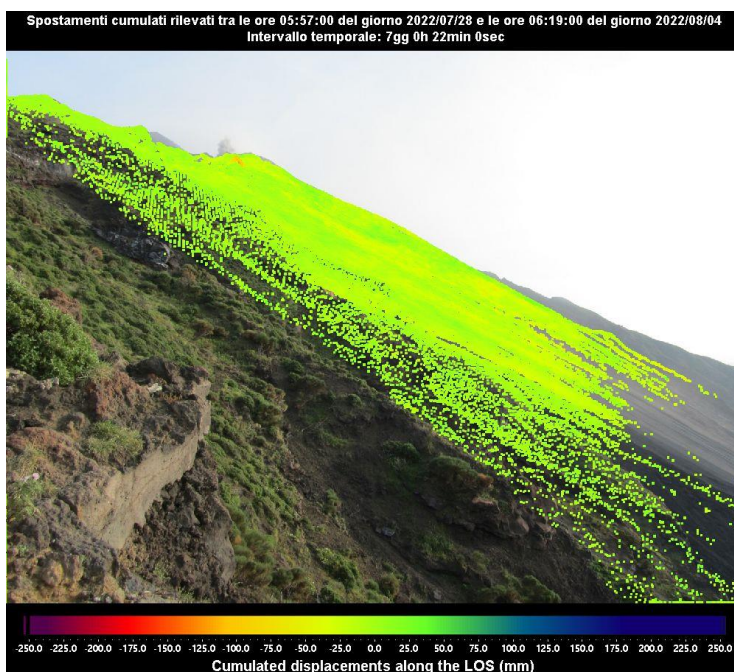


Figura 3 - Mappa degli spostamenti cumulati registrata dal sistema GBInSAR NE190 riferita al tempo di 7 giorni e 22 minuti dalle ore 05:57 UTC (07:57 ora locale) del 28 luglio 2022 alle ore 06:19 UTC (08:19 ore locali) del 4 agosto 2022.

NOTA: Si comunica che, a seguito dei lavori di manutenzione della rete ad opera del personale INGV, è in corso il monitoraggio del flusso dati dai sistemi GBInSAR di Stromboli. Si sottolinea che ad oggi ancora non è garantita l'analisi in continuo dei dati GBInSAR.